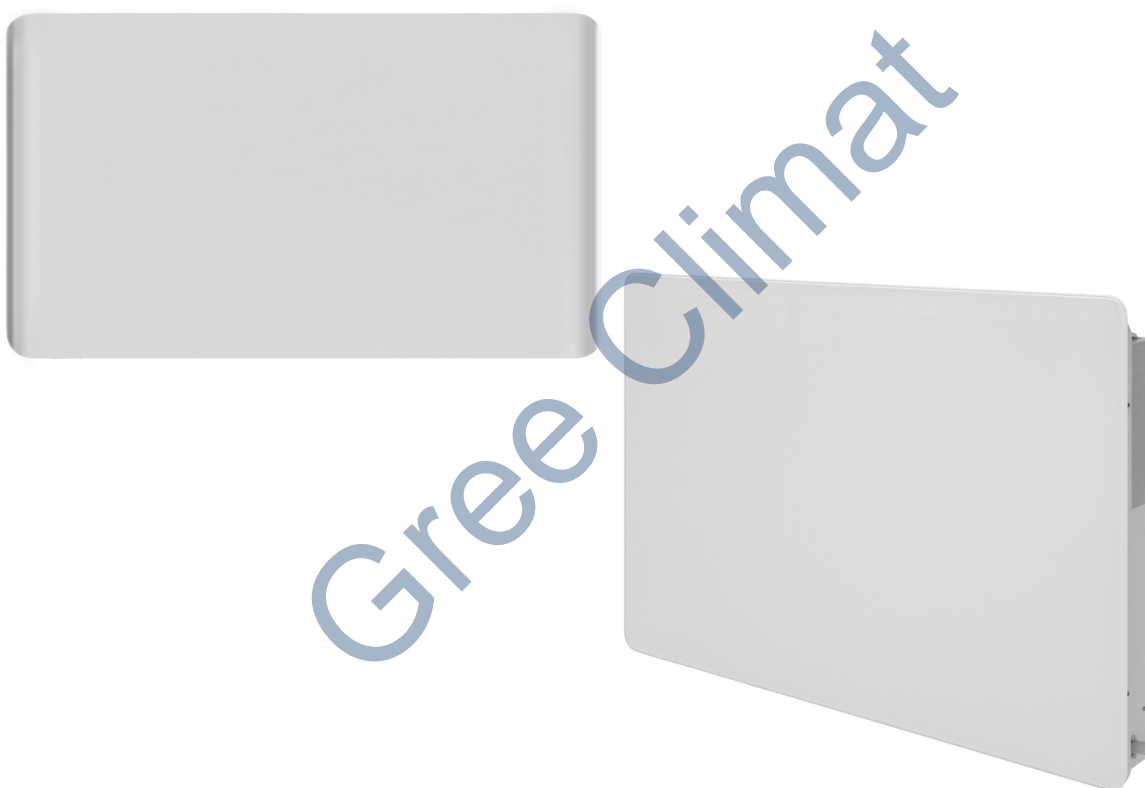




ЕЛЕКТРОКОНВЕКТОРИ СЕРІЇ ЕЛЕГАНТ
ряд Smart

UA



КЕРІВНИЦТВО З ЕКСПЛУАТАЦІЇ

UA



UA УВАГА! Перед встановленням і початком експлуатації виробу уважно ознайомтесь з цим «Керівництвом з експлуатації» (далі - керівництво).

У зв'язку з постійною роботою з удосконалювання виробу в конструкцію можуть бути внесені зміни, що не відображені в цьому керівництві, без зниження споживчих властивостей виробу.

ВИМОГИ БЕЗПЕЧНОЇ ЕКСПЛУАТАЦІЇ ПРИЛАДУ

Цей прилад можуть використовувати діти у віці від 8 років та особи з обмеженими фізичними, чуттєвими або розумовими можливостями або з недостатністю досвіду й знань, якщо вони перебувають під постійним наглядом або їх проінструктовано щодо безпечного використання приладу та вони зрозуміють можливі небезпеки. Діти не повинні бавитися з приладом. Очищення та **обслуговування споживачем** не повинні здійснювати діти без нагляду.

Малолітні діти, щоб не вдавалися до гри з приладом, повинні бути під наглядом уповноваженого персоналу.

Дітей віком до 3 років потрібно тримати якнайдалі від приладів, якщо не забезпечено постійне спостереження за ними. Діти віком від 3 до 8 років можуть тільки вмикати/вимикати прилад за умови, якщо прилад розміщено/встановлено у нормальному передбаченому для нього робочому положенні. Крім того, дітям має бути надано відповідний нагляд чи інструкції щодо безпечного користування приладом, та вони усвідомили ризики небезпеки, які можуть виникнути під час використання приладу. Діти віком від 3 до 8 років не повинні підключати прилад до мережі електроживлення (штепсельної розетки), регулювати і чистити прилад чи виконувати роботи з технічного обслуговування, що здійснює користувач.



УВАГА, гаряча поверхня.

УВАГА! Окремі частини цього виробу можуть бути дуже гарячими і спричинити опіки. Особливу увагу треба приділити тому, де перебувають діти та вразливі особи.



УВАГА! Для запобігання перегріву накривати обігрівач не можна!

ЗАСТОРОГА! Заборонено використовувати обігрівач у разі пошкодження скляної панелі.

Перед підключенням конвектора до електромережі обов'язково візуально перевірте шнур живлення й сам конвектор на наявність механічних ушкоджень. При наявності ушкоджень зверніться в сервісний центр для їхнього усунення. До усунення ушкоджень підключати конвектор до електромережі заборонено.

Конвектор II класу захисту заземлення не потребує.

Відключайте конвектор від електромережі під час його обслуговування, вологого прибирання приміщення біля конвектора, встановленого на підлозі. Відключайте конвектор від електромережі, взявшись за вилку шнура живлення.

Не допускайте потрапляння паперу та сторонніх предметів у середину конвектора.

Не використовуйте конвектор не за призначенням (конвектор не призначений для експлуатації поза приміщеннями).

Не експлуатуйте конвектор з ушкодженим шнуром електроживлення. Стежте за тим, щоб шнур електроживлення не торкався гострих кутів і нагрітих поверхонь конвектора.

УВАГА! У разі пошкодження шнура живлення його заміну, щоб уникнути небезпеки, повинен проводити виробник, сервісна служба чи аналогічний кваліфікований персонал.

ЗАБОРОНЯЄТЬСЯ!

- розміщувати обігрівач безпосередньо під штепсельною розеткою.
- закривати частково або повністю, засмічувати отвори повітрязабірної і повітрявипускної решіток.
- розташовувати поруч із конвектором легкозаймисті речовини й предмети.
- використовувати конвектори у безпосередній близькості від ванни, душу або плавального басейну.
- доторкатися до вилки шнура живлення та до самого конвектора мокрими руками.

Не використовуйте цей обігрівач, якщо він впав.

Не використовувати, якщо є видимі ознаки пошкодження обігрівача.

ПОПЕРЕДЖЕННЯ: Не використовуйте цей обігрівач у невеликих приміщеннях, якщо в них проживають люди, які не можуть самотійно покинути приміщення, якщо не забезпечено постійний нагляд.

ПОПЕРЕДЖЕННЯ: щоб зменшити ризик пожежі, тримайте текстиль, штори чи будь-який інший легкозаймистий матеріал на відстані не менше 1 м від отворів для виходу повітря.

ВСТАНОВЛЕННЯ.

Цей обігрівач не призначений для встановлення на високому рівні на висоті більше ніж 1,8 м над підлогою.

Визначте місце, де буде експлуатуватись конвектор. Не встановлюйте конвектор на протязі, під отворами системи примусової вентиляції, в зоні дії прямих сонячних променів, перед або під стаціонарною електричною розеткою (див. рис.1), поблизу штор або інших горючих матеріалів.

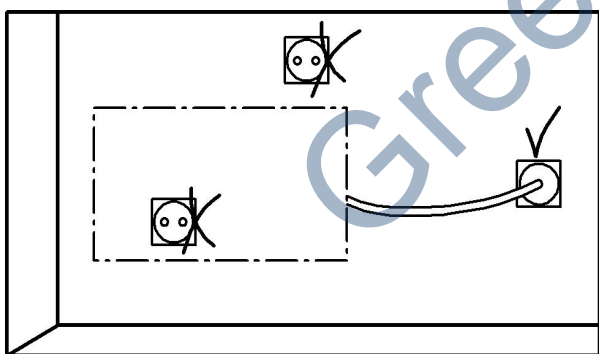


Рис. 1

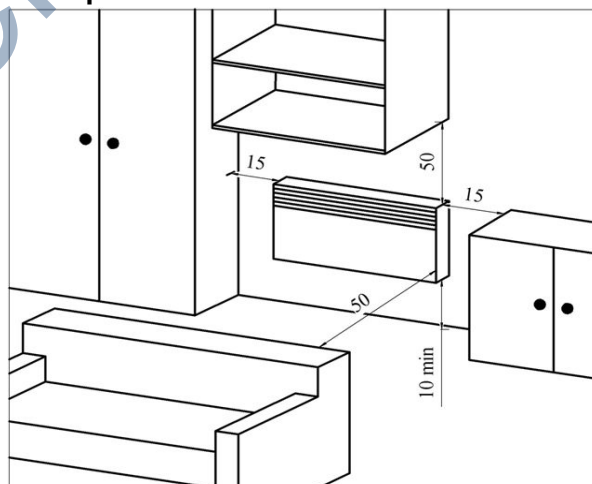


Рис. 2

Для стаціонарної установки конвектора.

Для найбільш ефективного обігріву рекомендується встановлювати конвектор на висоті до 1 м від рівня підлоги або під підвіконнями.

При монтажі конвектора необхідно дотримуватися мінімальних відстаней від предметів, як показано на рисунку 2 (розміри в см).

Встановіть конвектор на кронштейн, що входить до комплекту (рис. 3 ... рис. 5)

Демонтаж кронштейна.

Рекомендується розмістити конвектор на рівній поверхні решіткою вниз. За допомогою викрутки послабте верхню фіксацію. Не відкручуйте гвинти повністю. Гвинти повинні залишитися в кріпленні (див. рис. 3).

Натисніть на фіксатори та зніміть кронштейн, посунувши його до нижньої частини конвектора.

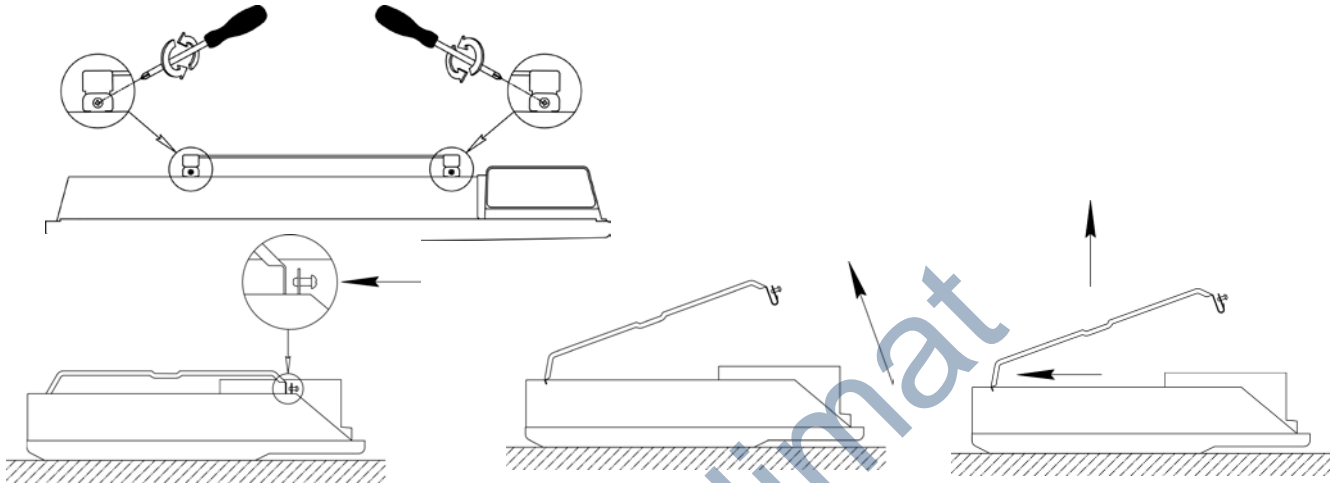


Рис. 3

Прикріпіть кронштейн до стіни (див. рис. 4)

Розмістіть кронштейн на підлозі там, де вам потрібно кріпити конвектор, і позначте місце для свердління посередині отворів «А».

Посуньте кронштейн з нижніми отворами в положення «А».

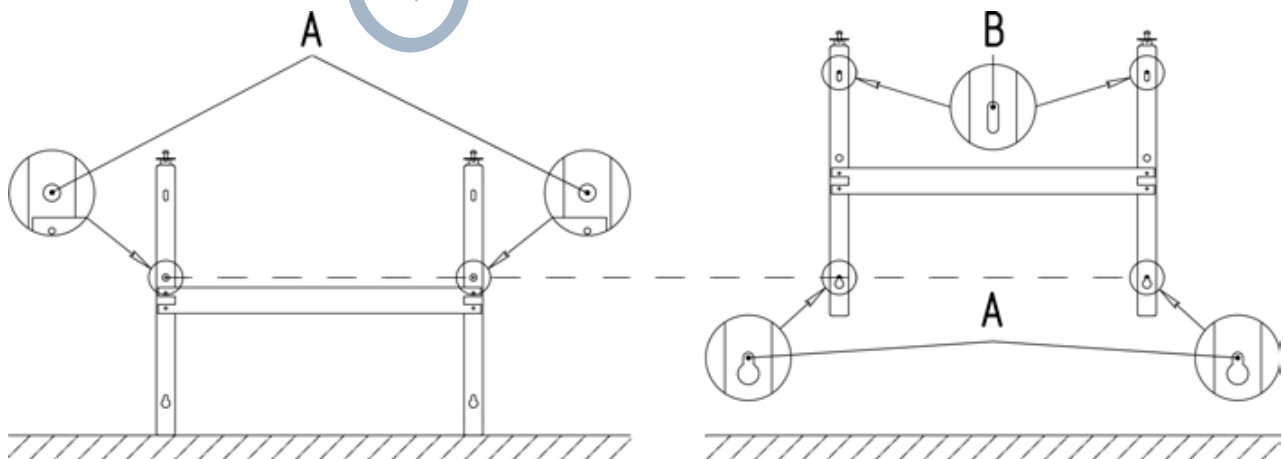


Рис. 4

Позначте верхні отвори «В». Просвердліть 4 отвори та закріпіть кронштейн до стіни (вибір шурупів залежить від матеріалу стіни).

Установка на стіну (див. рис. 5)

Закріпіть пристрій на кронштейні, попередньо зачепивши конвектор за нижні зачепи кронштейна кріплення. На другому кроці ви фіксуєте конвектор у верхні виступи кронштейна і він «клацає». Тепер можна закрутити гвинти, не прикладаючи надмірних зусиль, проти підйому.

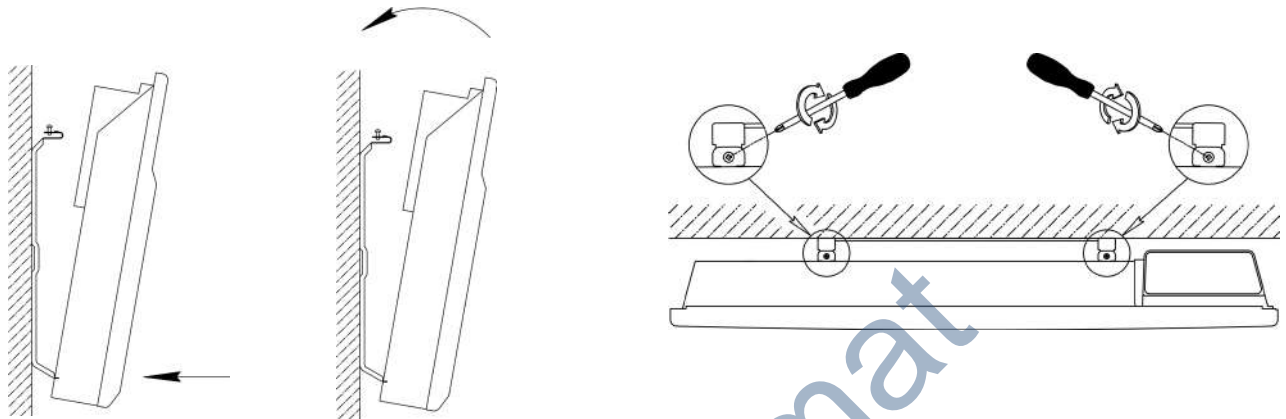


Рис. 5

Конвектор допускається встановлювати в приміщеннях з підвищеною вологістю – ванних кімнатах, душових, басейнах (рис. 6). При цьому установка конвектора забороняється:

- в зоні 1 ванних кімнат, душових;
- в зоні 2, якщо особа, яка знаходиться у ванні або під душем, зможе дотягнутися до органів керування конвектором чи шнура електроживлення.

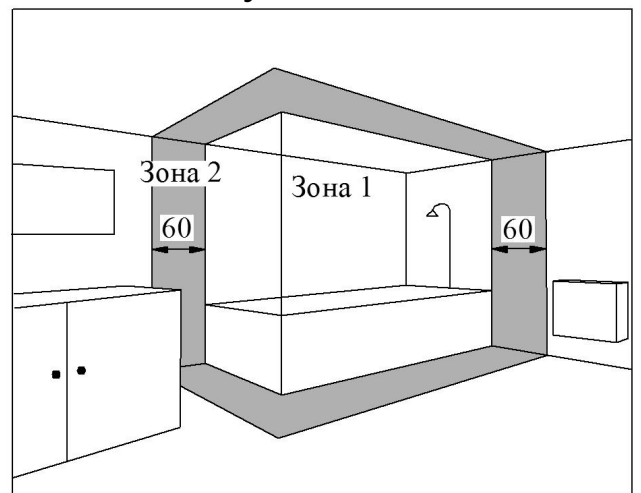


Рис. 6

Розетки для підключення конвекторів повинні бути встановлені на відстані не менше 25 см від підлоги поза зоною 2.

1 ЗАГАЛЬНІ ВКАЗІВКИ

Це керівництво поширюється на електроконвектори серії «ЕЛЕГАНТ» ряд Smart TU У 29.7-14307771-009:2006 (далі – конвектори).

Конвектори призначені для основного і додаткового обігріву будівель та споруд в побутових та аналогічних умовах.

Конвектори оснащені захистом від перегріву та при перекиданні приладу, електронним термостатом з графічним дисплеєм (далі - дисплей) і сенсорною панеллю керування.

Конвектори призначені для цілодобової експлуатації без нагляду.

При покупці конвектора вимагайте перевірки його працездатності, відповідності комплекту поставки розділу «Комплектність» цього керівництва, відсутності механічних ушкоджень. Перевірте наявність гарантійного і відривного талонів, повноту і правильність їх заповнення. Модель конвектора повинна відповідати даним, зазначеним у гарантійному талоні. Гарантійний талон дійсний тільки при наявності правильно і розбірливо зазначених даних продажу, чітких печаток фірми-продавця.

Зберігайте касовий чек, це керівництво, гарантійний талон і упакування на протязі гарантійного строку експлуатації конвектора. Загублена документація, що додається до конвектора при продажі, не відновлюється.

ПАМ'ЯТАЙТЕ, при недотриманні перерахованих вище рекомендацій, при наявності механічних ушкоджень конвектора, Ви втрачаєте право на гарантійне обслуговування.

2 ТЕХНІЧНІ ДАНІ

Номинальна напруга мережі живлення, В	230
Частота струму, Гц	50
Клас захисту від ураження електричним струмом	II
Ступінь захисту, що забезпечується оболонкою	IP24
Інші технічні дані наведені в таблиці 1	

Таблиця 1

Номинальна споживана потужність, кВт		1,0	1,5	2,0
Номинальна сила струму, А		4,3	6,5	8,7
Габаритні розміри, мм, не більше (довжина×ширина×висота)	ЕВНА-xx/230С2Т(mbp)	550×115×450	675×115×450	800×115×450
	ЕВНА-xx/230С2Т(mbg)	570×120×470	695×120×470	820×120×470

3 КОМПЛЕКТНІСТЬ

- електроконвектор	- 1 шт.
- кронштейн для встановлення на стіні	- 1 комплект
- керівництво з експлуатації	- 1 примірник
- пакування	- 1 комплект

4 ПІДГОТОВКА ДО РОБОТИ

4.1 Розпакуйте конвектор. Збережіть упакування для його подальшого використання в разі демонтажу конвектора для тривалого зберігання.

Після зберігання конвектора або його транспортування при низькій температурі (в разі випадіння роси) перед включенням конвектора його необхідно витримати при кімнатній температурі не менше 2-х годин.

4.2 Перевірте відповідність Вашої електромережі технічним даним конвектора, що наведені в розділі 2 цього керівництва: напругу мережі живлення; здатність захисних пристроїв, електропроводки, розетки для підключення конвектора витримувати струм, споживаний конвектором. При необхідності проконсультуйтеся у продавця або офіційного представника сервісного центру.

5 ПОРЯДОК РОБОТИ

5.1 Порядок включення і виключення конвектора.

Увага! Категорично забороняється включати і експлуатувати конвектор без його закріплення на кронштейнах на стіні. Включати і експлуатувати конвектор дозволяється тільки в положенні, вказаному на рис.1.

При першому включенні конвектора можливий запах від випаровування консерваційних матеріалів. Рекомендується провітрити приміщення.

5.1.1 Вставте вилку шнура електроживлення конвектора в розетку електромережі. Переведіть клавішу вимикача мережі живлення (див. рис. 7) в положення I. Засвітиться дисплей на панелі управління, на дисплеї відобразиться температура оточуючого середовища. Конвектор готовий до роботи.

В подальшому вимикач використовуйте тільки для тривалого відключення приладу від електромережі живлення (після закінчення опалювального сезону).

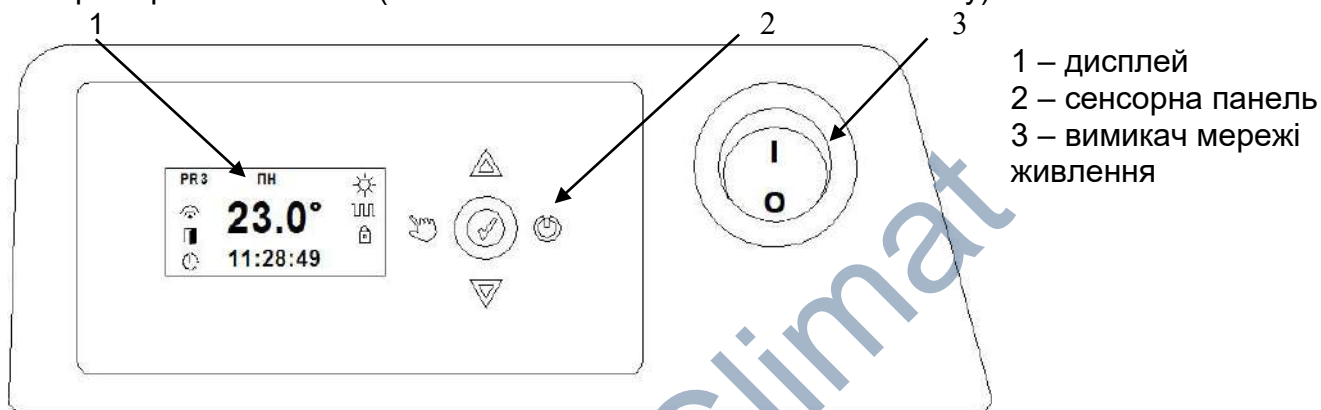


Рис. 7

5.1.2 Інтерфейс управління

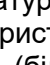

Сенсорна кнопка

Функція

	Увімкнення / вимкнення приладу
	Вхід в меню налаштувань Підтвердження налаштування
	Навігація у меню Змінювання налаштувань, збільшення значення
	Навігація у меню Змінювання налаштувань, зменшення значення
	Ручне управління, вибір режимів КОМФОРТ ☀, ЕКОНОМ ☾ АНТИЗАМЕРЗАННЯ ❄ Вихід із пункту меню налаштувань Оперативний перехід до режиму КОМФОРТ у режимі program

5.1.3 Дисплей

Символ	Опис
ПН	Дні тижня: ПН – понеділок, ВТ – вівторок, СР – середа, ЧТ – четвер, ПТ – п'ятниця, СБ – субота, НД – неділя
PR3	Програма, що призначена для поточного дня тижня в режимі роботи програм . Передбачено п'ять встановлених програм з типовими графіками зміни режимів КОМФОРТ і ЕКОНОМ протягом доби (Pr1 ... Pr5), а також три програми які користувач може скласти на свій розсуд (Pr6 ... Pr8).
23.0°	Налаштована температура регулювання °С. В режимі роботи ручний значення температури можна змінювати за допомогою кнопок  або  . В режимі роботи програм налаштування температури має проводитись в пункті меню температура .
	Індикація включеного стану нагрівального елемента, температура в приміщенні дорівнює або нижче за налаштоване значення.
	Адаптивний старт (адапт. старт) – функція, яка дозволяє попередній нагрів в режимі програм . Ця функція прогнозує і ініціює заздалегідь оптимальний запуск режиму нагріву КОМФОРТ (від 15 хвилин до однієї години) для досягнення комфортної температури у встановлений час. Функція повинна бути попередньо активована в меню користувача.
	Функція детектора відкритого вікна (відкрите вік). При виявленні різкого зниження температури, наприклад, при провітрюванні, припиняється режим нагріву приміщення для економії енергії. Режим нагріву поновлюється автоматично при припиненні охолодження приміщення, або якщо користувач натисне будь-яку кнопку. Функція повинна бути попередньо активована в меню користувача.
	Індикація наявності сигналу Wi-Fi: - постійно світиться при наявності зв'язку з мережею Wi-Fi - миготить при активуванні режиму налаштування з додатком TuYa - не світиться при відсутності сигналу Wi-Fi
	Блокування управління щоб уникнути зміни налаштувань дітьми. Для блокування натисніть одночасно кнопки  і  , утримуйте їх до моменту появи на дисплеї значка замка. Кнопки управління при цьому блокуються. Розблокування відбувається аналогічно натисканням одночасно кнопок  і  до моменту, коли погасне індикація замка.
	Режим нагрівання КОМФОРТ. В цьому режимі підтримується комфортна (бажана) для Вас температура в приміщенні. Діапазон налаштування температури регулювання від 8 °С до 30 °С з кроком 0,5 °С.
	Режим нагрівання ЕКОНОМ. В цьому режимі підтримується температура, значення якої нижче за значення, що налаштовано для комфортного режиму. Цей режим рекомендується використовувати в нічний час або у випадку Вашої відсутності в приміщенні більше 2 годин.
	Режим нагрівання АНТИЗАМЕРЗАННЯ. Підтримується температура в приміщенні довікола 7 °С для попередження промерзання. Використовується для економії енергії у випадку тривалої відсутності в приміщенні (більше 24 годин). Налаштування температури в цьому режимі не можливо.


Для включення конвектора короткочасно натисніть сенсорну кнопку . На дисплеї панелі управління відобразиться останній використаний режим роботи з налаштуваннями. Для виключення конвектора натисніть і утримуйте кнопку  до моменту виключення конвектора, на дисплеї відобразиться температура оточуючого середовища.

5.2 Режими роботи.

Доступні два режими роботи:

Ручний (ручний)

Прилад постійно підтримує температуру, що встановлена при налаштуванні. Тут доступні три режими нагріву приміщення: КОМФОРТ, ЕКОНОМ, АНТИЗАМЕРЗАННЯ.

Вибір режиму проводиться послідовним короткочасним торканням кнопки . При цьому на дисплеї відображається відповідна піктограма та температура регулювання.

Програмний (програм)

Забезпечується автоматична зміна режимів КОМФОРТ і ЕКОНОМ згідно з програмами, що встановлені на тиждень. Для кожного дня тижня може бути встановлена окрема програма в меню користувача пункт **тижн. таймер**. Крок зміни температурних режимів в програмі – одна година.

Для забезпечення роботи конвектора в режимі **програм** необхідно попередньо виконати налаштування часу, дати і програм по днях тижня в меню користувача пункт **час/дата**.

Gree Climat

5.3.1 Програмування тижневого таймера **тижн.таймер**.

Передбачено п'ять встановлених програм з типовими графіками зміни режимів КОМФОРТ і ЕКОНОМ протягом доби (Pr1 ... Pr5), а також три програми які користувач може скласти на свій розсуд (Pr6 ... Pr8).

Встановлені програми відображені в таблиці 3.

Pr1 – рекомендується для постійної присутності в приміщенні;

Pr2 – рекомендується для відсутності впродовж робочого дня,

Pr3 – рекомендується для відсутності впродовж робочого дня і коли повертаєтесь в обідній час,

Pr4 – тільки режим КОМФОРТ впродовж доби,

Pr5 – тільки режим ЕКОНОМ впродовж доби.

Таблиця 3

Години Прог.	0.00	1.00	2.00	3.00	4.00	5.00	6.00	7.00	8.00	9.00	10.00	11.00	12.00	13.00	14.00	15.00	16.00	17.00	18.00	19.00	20.00	21.00	22.00	23.00	24.00
Pr1																									
Pr2																									
Pr3																									
Pr4																									
Pr5																									
Pr6																									
Pr7																									
Pr8																									

■ - режим КОМФОРТ, □ - режим ЕКОНОМ, ▒ - режим програмування користувачем

• При вході в пункт меню програмування тижневого таймера на дисплеї відобразяться сім прямокутних сегментів. Блимає сегмент, який відповідає порядковому номеру дня тижня (перший сегмент – понеділок, другий - вівторок і надалі до неділі). У верхньому лівому куті відображається номер поточної добової програми для вибраного дня. У нижній частині дисплея зображена шкала поточної добової програми. Натисканням кнопок \triangle або ∇ можна вибрати інший день тижня. Таким чином можна переглянути діючі програми для кожного дня.

Для зміни добової програми обраного дня натисніть кнопку \checkmark . Сектор обраного дня світиться безперервно, індикація поточної програми підсвічена інверсно (чорне на білому). Натисканням кнопок \triangle або ∇ можна встановити іншу програму для обраного дня. Після натискання кнопки ☞ дисплей повертається в режим відображення сегментів днів тижня, для обраного дня відображається шкала нової призначеної програми.

При необхідності, повторіть операцію вибору номера програми для кожного дня тижня.

Через 30 секунд без натискань дисплей перейде в відображення поточного режиму регулювання температури, нову програму таймера запам'ятовано.

• Користувач може скласти три добові програми (PR6 ... PR8) зміни режимів нагріву КОМФОРТ та ЕКОНОМ на свій розсуд. Крок зміни режимів одна година.

Виберіть будь яку з програм **PR6 ... PR8**.

Натисніть кнопку \checkmark , на дисплеї відобразиться шкала обраної добової програми (за заводськими налаштуваннями встановлено режим ЕКОНОМ). Для початку зміни програми натисніть ще раз кнопку \checkmark . На дисплеї відобразиться час початку першої години доби 00:00.

На шкалі добової програми сегмент першої години підкреслено. Підкресленням відзначається година для якої задається режим нагріву КОМФОРТ або ЕКОНОМ.

Натисканням кнопки можна змінити режим нагріву ЕКОНОМ на КОМФОРТ і навпаки. За допомогою кнопки \triangle або ∇ можна вибрати будь-який інший час доби і задати для нього необхідний режим нагріву кнопкою \checkmark . По закінченні складання добової програми натисніть кнопку ☞ . На дисплеї відобразиться нова складена програма для обраного дня.

Примітка. Так як кнопка \checkmark при програмуванні тижневого таймера використовується для зміни параметрів настройки, то вихід з цієї секції здійснюється за допомогою натискання кнопки ☞ . При цьому на дисплеї відображаються нові настройки таймера.

5.3.2 Налаштування функцій **налаштування**.

5.3.2.1 Калібрування температури **калібрування**.

Функція калібрування дозволяє відкоригувати значення виміряної температури у відповідність до фактичної температури в приміщенні.

Ця установка служить для компенсації різниці в значенні температури в приміщенні і температури, що виміряна вбудованим датчиком конвектора.

За допомогою кнопок \triangle або ∇ можна змінити зміщення в діапазоні від $-3\text{ }^{\circ}\text{C}$ до $+3\text{ }^{\circ}\text{C}$.

5.3.2.2 Функція відкритого вікна **відкрите вік**.

При виявленні різкого зниження температури, наприклад, при провітрюванні, припиняється режим нагріву приміщення для економії енергії. При спрацьовуванні функції відкритого вікна короткочасно включається зумер, сповіщаючи про спрацювання. Час дії функції 15 хвилин. Функція вимикається раніше, якщо користувач натисне будь-яку кнопку.

За заводських налаштувань функція визначення відкритого вікна відключена **ВИМК**.

Натисканням кнопок \triangle або ∇ можна активувати функцію - **увімк** або відключити - **ВИМК**.

5.3.2.3 Звукове підтвердження **звук**.

Цей пункт меню дає змогу увімкнути або вимкнути сигнал звукового підтвердження. За заводських налаштувань сигнал звукового підтвердження включений **увімк**.

5.3.2.4 Адаптивний запуск нагріву **адапт. старт**.

Функція адаптивного запуску нагріву ініціює оптимальний запуск нагріву в режимі програмування **програм** для досягнення бажаної температури в потрібний час. Наприклад, період КОМФОРТ запрограмований з 7:00. Коли функція адаптивного запуску включена, нагрів почнеться раніше (від 10 хвилин до однієї години), щоб досягти бажаної температури КОМФОРТ о 7:00. Якщо функція адаптивного запуску відключена, нагрів почнеться о 7:00, а налаштована для режиму КОМФОРТ температура буде досягнута пізніше.

За заводських налаштувань функція адаптивного запуску відключена **ВИМК**.

Натисканням кнопок \triangle або ∇ можна активувати функцію - **увімк** або відключити - **ВИМК**.

5.3.2.5 Повернення до заводських налаштувань **перезапуск**.

Даний пункт меню дозволяє повернутись до заводських налаштувань термостата.

При цьому дата і час не скидаються.

5.4 Демонтаж конвектора

Відключіть конвектор від електромережі. Потягніть конвектор вгору до виходу нижніх зачепів кронштейнів з отворів повітрязабірної решітки конвектора, потім потягніть конвектор вниз і зніміть його з верхніх зачепів кронштейнів.

6 ДИСТАНЦІЙНЕ КЕРУВАННЯ ЧЕРЕЗ МЕРЕЖУ WI-FI (смуга радіочастот - 2,412 до 2,480 ГГц, підтримка режиму безпеки - WPA/WPA2, WiFi стандарт 802.11 b/g/n, максимальна потужність випромінювання не більше 20 дБм у режимі 802.11b)

Функція Wi-Fi

1 За допомогою смартфона відскануйте QR-код, що зображено нижче, або виконайте пошук додатку «Tuya» в Google Play або Apple App Store для подальшого завантаження та встановлення додатку в смартфон.

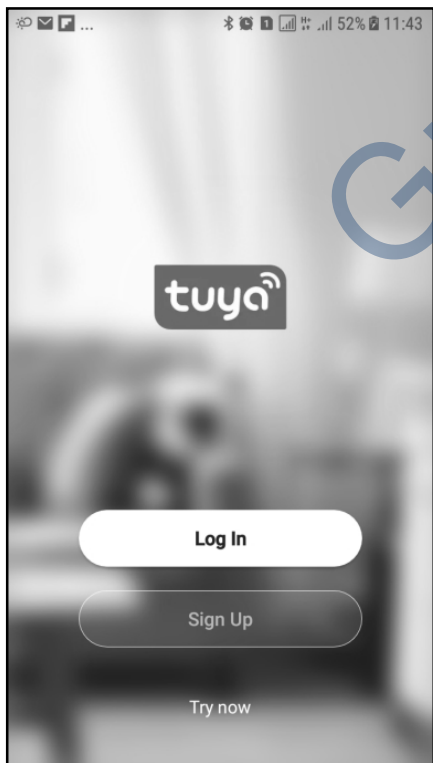


1

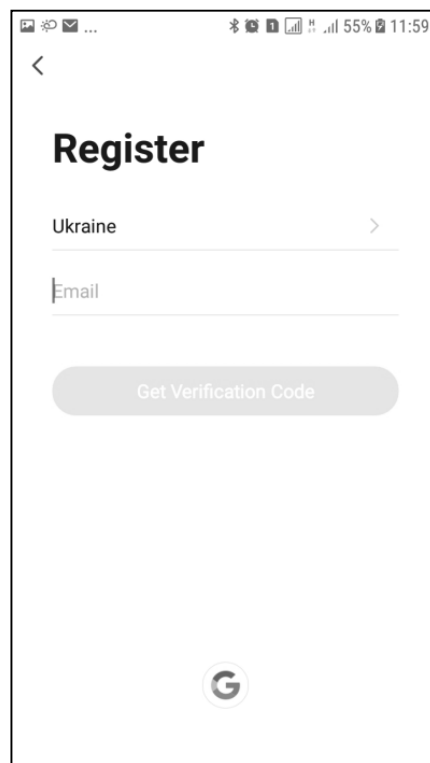
Конвектор має знаходитись в зоні дії WIFI роутера підключеного до інтернет мережі.

2 Відкрийте додаток TUYA в смартфоні.

Якщо у Вас є акаунт, натисніть «Увійти». Введіть адресу електронної пошти та номер паролю і знов натисніть «Увійти», в іншому випадку зробіть реєстрацію.



2



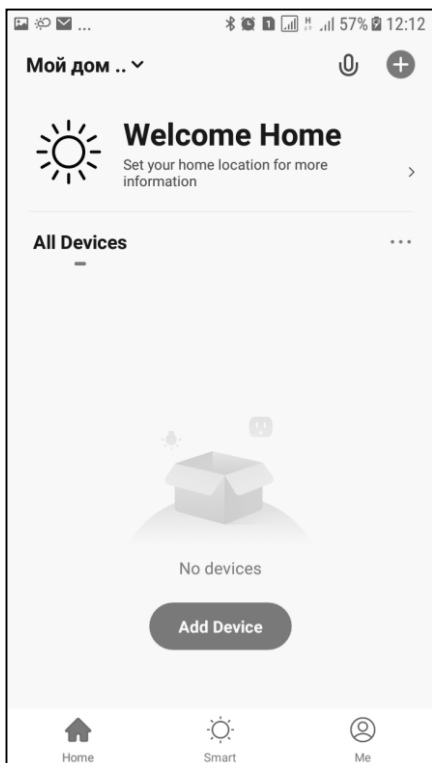
3

3 Реєстрація.

Введіть адресу електронної пошти або номер телефону в якості логіна. Ваш регіон (країна) визначаються автоматично, при необхідності можливо вибрати вручну.

4 Налаштування додатку.

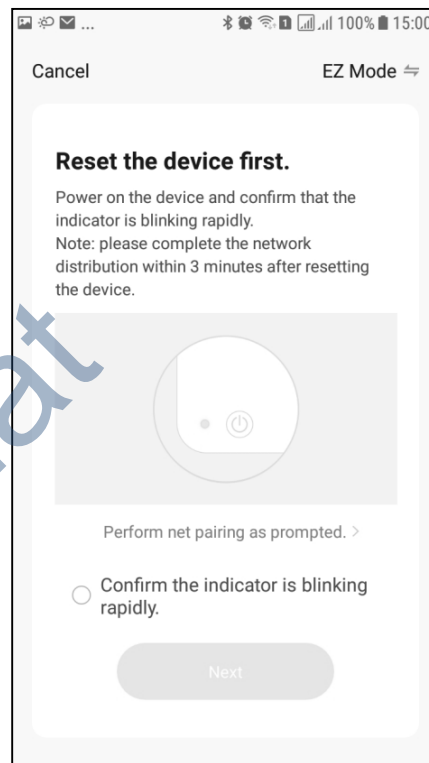
Після закінчення процедури реєстрації натисніть кнопку «Увійти», щоб увійти у додаток. Перейдіть у додаток, в вікні «Всі пристрої» натисніть кнопку «Додати пристрій» або кнопку «+». Виберіть у списку «Обігрівачі (Wi-Fi)».



4



5




6

5 Введіть ідентифікатор (ім'я) мережі Wi-Fi (SSID) і пароль у відповідних місцях. Натисніть кнопку «Далі».

6 Відкривається вікно підключення пристрою до додатку TuYa.

Підключіть конвектор до електромережі.

Натисніть і утримуйте впродовж 3 секунд кнопку  на панелі управління конвектора.

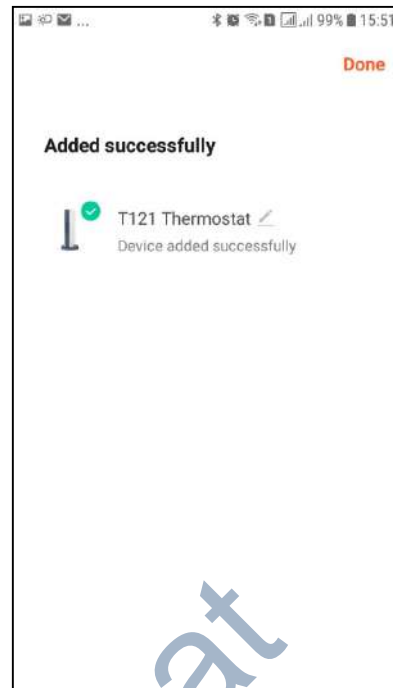
На екрані дисплею конвектора має миготіти значок Wi-Fi , конвектор доступний до підключення.

Увага! В процесі прописки пристрій управління (смартфон), на якому встановлено додаток, і конвектор повинні знаходитись в межах однієї мережі Wi-Fi.


7 Натисніть у додатку кружок підтвердження швидкого миготіння індикатора. Потім натисніть кнопку «Вперед». Починається процес з'єднання (прописки) конвектора до додатку.



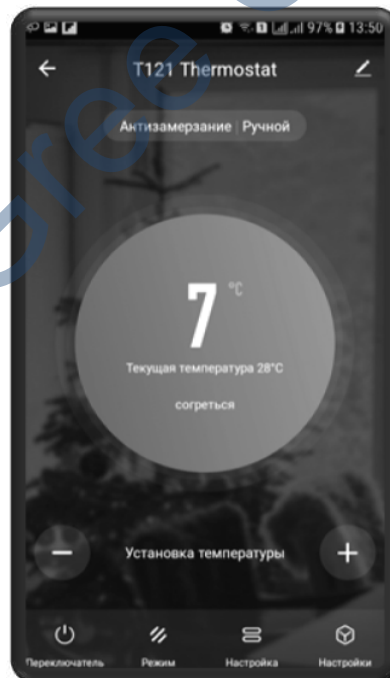
7



8

8 Після з'єднання значок  на екрані дисплею конвектора світиться безперервно, а у додатку відображається закінчення прописки.

9 Натисніть кнопку «Завершити». У додатку відобразиться інтерфейс управління конвектором.



9

Тепер можливо використовувати додаток TuYa для віддаленого керування конвектором.

7 ТЕХНІЧНЕ ОБСЛУГОВУВАННЯ

Не рідше одного разу на місяць очищайте повітрязабірну й повітрявипускную решітку конвектора від пилу за допомогою щітки й пилососа. Корпус конвектора очищайте вологою ганчіркою. Не використовуйте для чищення абразивні й агресивні матеріали, які можуть зашкодити покриттю конвектора.

При експлуатації конвектора в сильно забрудненій атмосфері на повітрязабірній (повітрявипускній) решітці можуть з'явитися плями. На такі поверхневі забруднення не поширюється гарантія і їх поява не є підставою для заміни конвектора.

8 УМОВИ ТРАНСПОРТУВАННЯ ТА ЗБЕРІГАННЯ

8.1 Конвектори в упаковці виробника можуть транспортуватися всіма видами критих транспортних засобів, які забезпечують їх захист від атмосферних опадів та механічних пошкоджень, у відповідності з правилами перевезення вантажу, діючими на транспорті даного виду. Транспортування допускається при температурі від 50 °С до мінус 50 °С і відносній вологості повітря не більше 80%, відповідно до маніпуляційних знаків на упаковці і з виключенням ударів і переміщень усередині транспортного засобу.

8.2 Конвектори повинні зберігатися в упаковці виробника в сухих опалювальних приміщеннях при температурі від 5 °С до 40 °С і відносній вологості повітря не більше 80%. Не допускається зберігання конвекторів в приміщеннях разом з рідинами і речовинами, випари яких можуть спричинити корозію елементів конструкції.

9 ПРАВИЛА УТИЛІЗАЦІЇ

Виріб не містить матеріали, які вимагають спеціальних технологій утилізації.

При виводі з експлуатації, виріб підлягає розбиранню з наступним сортуванням лома по групах на кольорові, чорні метали й неметали і їх утилізації відповідно до норм, правил і способами, що діють у місці утилізації.

Виріб не містить дорогоцінних металів.



10 СВДОЦТВО ПРО ПРИЙМАННЯ ТА ПРОДАЖ

Електроконвектор «ТЕРМІЯ» ЕВНА- /230С2Т(mb)WiFi відповідає
(умовне позначення)

вимогам ТУ У 29.7-14307771-009:2006.

Дата випуску вказана на виробі

Продано _____ Дата продажу _____
(назва підприємства торгівлі)

Перевірений, без механічних ушкоджень, упакований товар отримав.

Прийнятність гарантійних зобов'язань підтверджую _____
(підпис покупця)

Вироби відповідають вимогам Технічного регламенту радіообладнання (затвердженого постановою Кабінету Міністрів України від 24 травня 2017 р. № 355), Технічному регламенту обмеження використання деяких небезпечних речовин в електричному та електронному обладнанні (затвердженому постановою Кабінету Міністрів України від 10 березня 2017 р. № 139), Технічного регламенту щодо вимог до екодизайну для місцевих обігрівачів (затвердженому постановою Кабінету Міністрів України від 10 листопада 2021 р. № 1177).

11 ГАРАНТІЇ ВИРОБНИКА

11.1 Гарантійний термін експлуатації - 2 роки з дати продажу, термін зберігання в межах терміну служби.

11.2 Виробник гарантує відповідність виробу вимогам безпеки та електромагнітної сумісності протягом терміну служби (не менше 10 років) при обов'язковому дотриманні споживачем вимог цього керівництва.

На протязі гарантійного терміну експлуатації, в разі виявлення істотних недоліків, які виникли за вини виробника, споживач має право на безкоштовний ремонт, заміну товару або повернення його вартості згідно з вимогами закону «Про захист прав споживачів».

Умови гарантійного обслуговування:

Гарантійний ремонт поширюється на виробничі дефекти, що виявлені в період гарантійного строку.

Умовою безкоштовного гарантійного обслуговування виробу є дотримання споживачем правил монтажу і експлуатації, перерахованих в цьому керівництві.

Гарантійний ремонт здійснюється при:

- наданні в чистому вигляді неушкодженого виробу в упаковці;
- пред'явленні заповненого належним чином гарантійного талона.

Умови гарантії не передбачають чищення та профілактику виробу. Ці роботи виконуються за додаткову плату.

Не підлягають гарантійному ремонту виробу:

- за наявності пошкоджень, що виникли внаслідок дії зовнішніх чинників, зокрема, перепадами напруги, блискавкою, пожежею, водою, недбалістю і іншими чинниками, які не підлягають контролю з боку виробника виробу;
- що вийшли з ладу при неправильному підключенні до мережі живлення, а також внаслідок відхилення від норм параметрів електромережі (аварії);
- із слідами несанкціонованого розкриття, ремонту або внесення змін в конструкцію;
- в разі використання не за призначенням;
- в разі порушень споживачем вимог цього керівництва.

Гарантійний ремонт проводиться в сервісних центрах, що вказані у вкладиші до цього керівництва, або на підприємстві-виробнику.

Адреса підприємства-виробника:

ПРАТ "ВІННИЦЬКИЙ ЗАВОД «МАЯК», Хмельницьке шосе, 105, м. Вінниця 21029, Україна

тел. сервісної служби: (0432) 55-37-05, 55-17-64

<http://www.termia.com.ua>

**ТЕХНІЧНИЙ РЕГЛАМЕНТ щодо вимог до екодизайну для місцевих обігрівачів /
інформація для електричних стаціонарних місцевих обігрівачів**

Ідентифікатор(и) моделі:	EBHA- 1,0/230C2T(mbp)WIFI EBHA- 1,0/230C2T(mbg)WIFI	EBHA- 1,5/230C2T(mbp)WIFI EBHA- 1,5/230C2T(mbg)WIFI	EBHA- 2,0/230C2T(mbp)WIFI EBHA- 2,0/230C2T(mbg)WIFI
Теплова потужність			
Номінальна теплова потужність P_{nom} , кВт	1,0	1,5	2,0
Мінімальна теплова потужність (орієнтовна) P_{min} , кВт	0,0	0,0	0,0
Максимальна безперервна теплова потужність $P_{max,c}$, кВт	1,0	1,5	2,0
Допоміжне споживання електроенергії			
За номінальної теплової потужності (e_{lmax}), kW	0,000	0,000	0,000
За мінімальної теплової потужності (e_{lmin}), kW	0,000	0,000	0,000
У режимі «очікування» (e_{ISB}), kW	0,0005	0,0005	0,0005
Тип теплової потужності/тип терморегулятора	з електронним регулюванням температури в приміщенні з тижневим таймером		
Інші варіанти регулювання	регулятор температури приміщення з індикатором відчиненого вікна		
	з функцією дистанційного керування		
	з функцією адаптивного керування		
Контактні дані	ПРАТ "ВІННИЦЬКИЙ ЗАВОД «МАЯК», Хмельницьке шосе, 105, м. Вінниця 21029, Україна http://www.termia.com.ua		