



ОФІЦІЙНИЙ ДИЛЕР GREE В УКРАЇНІ

Інструкція з експлуатації (гарантійний талон)



Електричні водонагрівачі EWT Clima

Flach

Flach E

Flach Dry

Flach Dry E

Gree Climat

ПЕРЕД ВСТАНОВЛЕННЯМ І ПЕРШИМ КОРИСТУВАННЯМ ВОДОНАГРІВАЧА, БУДЬ-ЛА-СКА, УВАЖНО ПРОЧИТАЙТЕ ІНСТРУКЦІЮ

Шановний покупець, дякуємо Вам за довіру, яку ви нам подарували, придбавши водонагрівач серії Flach.

Переваги вибору моделі Flach електричного водонагрівача.

- Якість вбудованих елементів забезпечує довготривалу службу водонагрівача.
- Водонагрівачі виробляються на найсучаснішому обладнанні за передовими технологіями. Це забезпечує найменші втрати енергії за 24 години. Економії можна досягти за рахунок використання якісної ізоляції поліуретановою піною, що добре зберігає тепло і гарантує мінімальні тепловтрати зігрітої води в бойлері.
- Потужність бойлеру забезпечує оптимальні витрати електроенергії в процесі зігрівання води.
- Бойлер виготовлено із надійної сталі, має захисне покриття, що забезпечує його довгий строк служби.
- Збільшений магнієвий анод захищає емалеве покриття баку водонагрівача, що теж продовжує строк його служби. Цей водонагрівач вироблено згідно з європейськими стандартами і протестоване відповідними службами, як відмічене в Паспорті безпеки і Сертифікаті електромагнітної сумісності. Технічні характеристики продукту вказані на етикетці між трубами входу і виходу води. Встановлення повинно проводитись кваліфікованим персоналом. Усі роботи по ремонту та уходу за водонагрівачем, наприклад, видалення накипу чи перевірка/заміна захисного антикорозійного аноду, повинно проводитись представником авторизованого сервісного центру.

ВСТАНОВЛЕННЯ

Водонагрівач повинен розташовуватись якнайближче до стока води. Якщо Ви встановлюєте його у приміщенні з ванною чи душовій, враховуйте вимоги, перелічені в Стандарті МЭК 60364-7-701 (Асоціація Електричних, Електронних та Інформаційних Технологій 0100, частина 701). Водонагрівач повинен бути надійно закріплено до стіни анкерними болтами діаметром щонайменше 10мм й довжиною 12мм. Слабкі стіни перед кріпленням бойлеру необхідно укріпити.

ПІДКЛЮЧЕННЯ ДО СИСТЕМИ ВОДОПОСТАЧАННЯ

З'єднання водонагрівача з трубою холодної води відмічене синім кольором, для виходу гарячої - червоним. Приєднувати бойлер можна двома засобами. Замкнута система тиску забезпечує декілька варіантів використання, а відкрита проточна (мал.1) - тільки один варіант підключення (вертикальний монтаж).

Змішувачі повинні купувати відповідно обраному засобу встановлення.

Відкрита проточна система потребує встановлення зворотніх клапанів, що попередять витікання води з баку, якщо водопостачання зменшиться чи зупиниться. В такому режимі потрібен змішувач миттєвого нагріву, оскільки кран протікає, коли обсяг зігрітої води збільшиться. Протікання неможна зупинити, закрутив кран ще більше, навпаки, це може пошкодити кран.

В замкнутій системі тиску (мал. 2), потрібен змішувач з відбором тиску. Для безпеки труба водопостачання повинна бути із зворотнім клапаном, або ж клапаном безпеки, що передбачить перевищення тиску на 0,1МПа. Отвір стоку на клапані збросу повинен випускати атмосферний тиск.

Нагрівання води викликає підвищення тиску в баку до рівня, встановленого клапаном безпеки. Оскільки вода не може повернутись до водопроводу, з виходу клапану може витікати вода. Витік води може бути спрямований у злив, якщо встановити відвід води під клапаном безпеки. Відвід має бути встановлен вертикально, в умовах, що виключають замерзання. Якщо існуючий водопровід не дозволяє Вам встановити подібний отвід, витіку можна уникнути, якщо встановити 3-літровий бак-розширювач на вхідній трубі бойлеру.

Щоб забезпечити надійну роботу клапану скидання тиску, потрібно періодично перевіряти його. Між нагрівачем і зворотним клапаном неможливо встановлювати запірний клапан, оскільки він буде перешкоджати роботі зворотного клапану.

При установці запобіжного клапана не намагайтеся досягти герметичності з'єднання шляхом закручування клапана до упору. Це може привести до його пошкодження. Клапан необхідно накрутити на вхідний патрубок водонагрівача на 3-3,5 оберти

Водонагрівач може бути приєднано до системи водопостачання в домі без редукційного клапану, якщо тиск в системі не перевищує 0,6 мПа (6 бар). Перед підключенням к електричній мережі водонагрівач потрібно обов'язково наповнити водою. Для першого наповнення кран гарячої води на змішувачі потрібно відкрити. Коли бойлер наповниться, вода почне витікати із вихідної труби змішувача.

ПІДКЛЮЧЕННЯ ДО ЕЛЕКТРОМЕРЕЖІ

1. Бойлер облаштовано електричним кабелем, який потрібно приєднати до фіксованої електромережі відповідно за колір дротів. L – чорний (коричневий) фазовий дріт, N - синій нульовий дріт, дріт заземлення - жовто-зелений.

2. Це з'єднання потрібно проводити згідно стандартам електричних з'єднань (мал.3). Між джерелом току та нагрівачем повинен бути перемикач, що забезпечує відстань між двома полюсами у відкритому стані більш, або дорівнює 3 мм (відповідно національним стандартам встановлення).

ЕКСПЛУАТАЦІЯ ТА ТЕХНІЧНЕ ОБСЛУГОВУВАННЯ

1. Водонагрівачі моделей EWT Clima Flach / Flach Dry

Водонагрівач готовий до використання після підключення його до мереж електро- та водопостачання. Конструктивно водонагрівач складається з двох внутрішніх баків, з'єднаних преливною трубою. Бак, у який подається холодна вода з водопровідної системи (вхідний патрубок з синьою міткою) має власний термостат, на якому попередньо встановлена температура його нагріву (близько 50 °C). Термостат має захисте та регулююче реле. Бажану температуру гарячої води встановлюють та змінюють за допомогою регулятора, що розташований на передній поверхні водонагрівача, повертаючи його від «0» до «MAX». Вода нагрівається від температури водопроводу до 75 °C. Контроль бажаної температури здійснюється регулюючим термостатом, розташованим у другому баку (вихідний патрубок червоного кольору). В цьому баку, також, розташований захисний термостат.

За потреби, користувач може вмикати або вимикати нагрівальні елементи водонагрівача за допомогою премикача, що розташований на його передній поверхні.

2. Водонагрівачі моделей EWT Clima Flach E / Flach Dry E

Водонагрівачі цієї моделі мають електронну систему керування. Дисплей на панелі дозволяє вручну встановлювати параметри роботи, а захисне термореле захищає увесь прилад від перегріву. Керівництво термостатом ретельно з'ясоване в інструкції до панелі управління.

ПАНЕЛЬ КЕРУВАННЯ

На панелі управління відображена наступна інформація:

1. Температура води (°C)

1.1. Температура води в бойлері

1.2. Встановлений рівень температури

2. Час

2.1. Поточний час

2.2. Час початку режиму відкладеного нагрівання

2.3. Час відкладеного вимикання нагрівання

3. Режим

3.1. Збій (E1, E2, E3, E4)

3.2. Режим відкладеного нагріву

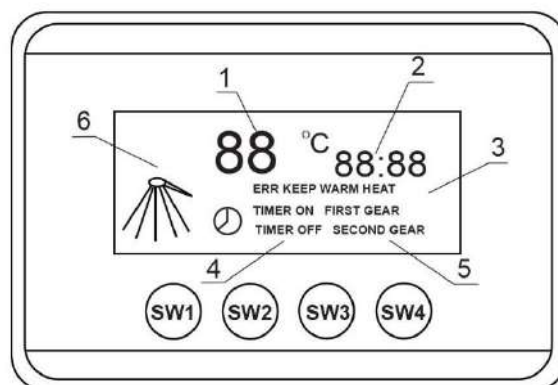
3.3. Режим відкладеного вимикання

4. Індикатор режимів

(Включено режим відкладеного нагріву - TIME ON, включено режим відкладеного вимикання - TIME OFF)

5. Датчик нагрівачів (Нагрівач 1 включено - FIRST GEAR, Нагрівач 2 включено - SECOND GEAR)

6. Датчик включення води (горить - бойлер працює, мерехтить - включено таймер режимів нагріву)



КЕРУВАННЯ ПРИЛАДОМ

1. Натиснувши на кнопку (SW1) **OFF/ON**- вимикання / включення, Ви почуєте звуковий сигнал, і РК дисплей активується. На ньому ви побачите усі функції бойлеру.

2. Кнопка (SW2) **MENU** дозволяє перейти по екрану для змін необхідних параметрів:

- температуру води в бойлері;
- час початку та закінчення нагрівання;
- нагрівання одним чи двома нагрівачами;
- вибір режиму;

3. Кнопка (SW3) **SETTINGS** дозволяє змінювати наступні параметри:

- температуру води в бойлері;
- час початку та закінчення нагрівання;
- нагрівання одним чи двома нагрівачами;
- вибір типу нагріву;

Наприклад, щоб виставити температуру 60°C, потрібно натиснути кнопку (SW2), перейти на вибір температури. Потім натиском кнопки (SW3) змінюйте температуру (від 30 до 75° C), шагом в 5° C. Щоб обрати, яким нагрівачем (першим, другим, або двома) буде зігріватись вода, потрібно, тиснувши на (SW2), перейти на ту частину дисплея, де відображені водонагрівачі. Після цього робить вибір кнопкою (SW3). Саме таким чином встановлюється час, початок та закінчення відкладеного нагрівання.

4. Кнопка (SW4) (HEATERS) - для включення та вимикання нагрівачів 1 и 2. Якщо нагрівач в режимі відкладеного нагріву, тиск на цю кнопку переведе в режим нагріву води до бажаної температури, встановленої раніше. Режим також можна змінити при нагріві.

Кожне натиснення кнопки супроводжується звуковим сигналом.

ІНДИКАЦІЯ ЗБОЇВ У РОБОТІ

Якщо екран показує наступні збої, водонагрівач припиняє роботу.

Збій E1 - порушення роботи сенсору температури. Зв'яжіться зі службою технічної підтримки, щоб з'ясувати причину.

Збій E2 - температура води в системі вище, ніж 80°C, досягнута максимальна температура

Збій E3 - в нагрівачі немає води. Зв'яжіться зі службою технічної підтримки, щоб з'ясувати причину.

Збій E4 - потужність в захисному дроті перевищує 22 мА. Зв'яжіться зі службою технічної підтримки, щоб з'ясувати причину.

ВИМИКАННЯ, ЕКСПЛУАТАЦІЯ ТА СЕРВІСНИЙ ДОГЛЯД

Якщо бойлер не потрібен протягом довгого часу, його слід вимкнути з електромережі. При наявності ризику замерзання води в баку, слід спустити воду через вхідну трубу. Для цього потрібно особливе Т-подібне з'єднання між клапаном скидання тиску та вхідною трубою нагрівача, або зливний кран. Перед зливом води переконайтесь, що бойлер вимкнено від мережі, відкрийте гарячу воду на змішувачі. Після зливу трохи води ще залишиться у бойлері. Ця вода зливається після від'єднання фланцю через фланцевий отвір.

Зовнішні частини водонагрівача зручно чистити слабким розчином миючого засобу. Не використовуйте розчинники та абразивні засоби. Регулярні профілактичні перевірки забезпечують безперервне функціонування та довгий строк праці пристрою. Накип та осадки на стінах баку і на назріваючому елементі - наслідок якості, кількості та температури води, що проходить через бойлер. Представник сервісного центру видає звіт про стан бойлеру, та рекомендує дату наступної перевірки.

Не ремонтуйте пошкодження бойлеру самостійно, краще інформуйте про це найближчий сервісний центр.

УВАГА!

Людам з обмеженими психофізіологічними можливостями і без достатнього досвіду та знань, у тому числі й дітям, заборонено користуватись пристроєм. Якщо Ви дозволяєте їм це, тримайте, будь ласка, це під власним контролем.

ЗАХИСТ НАВКОЛИШНЬОГО СЕРЕДОВИЩА

- Упаковка пристрою вироблена з екологічних матеріалів і підлягає переробці.
- Переробка упаковки не надає загрози навколишньому середовищу, сприяє захисту природи та зменшує кількість промислових та побутових відходів.

УТИЛІЗАЦІЯ ПРИСТРОЮ



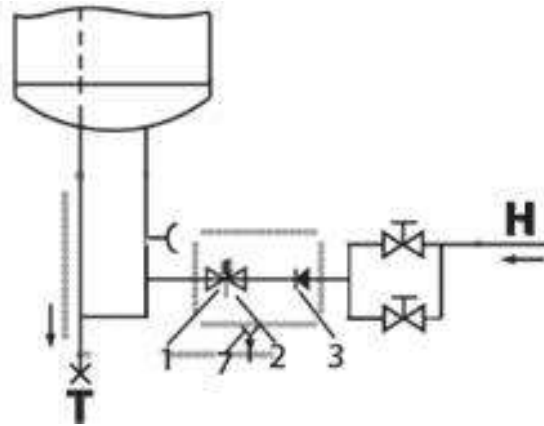
- Водонагрівач вироблено із якісних матеріалів, що підлягають переробці і можуть використовуватись знов.

- Символ на лівій частині сторінці показує, що електронні та електричні пристрої неможна утилізувати разом з іншими відходами.

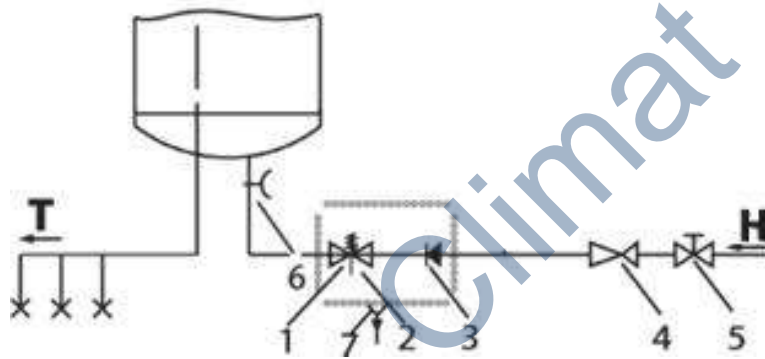
- Будь ласка, після закінчення строку служби апарату, віддайте їх на переробку місцевим підприємствам по переробці, або збиранню відходів.

Допоможіть захистити середовище, в якому ми усі живемо!

(Мал. 1)
Відкрита система



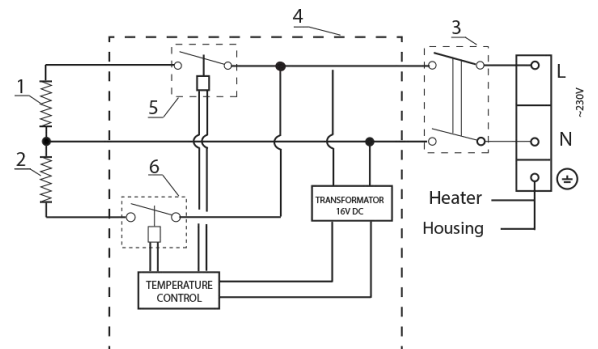
(Мал.2)
Замкнута система



- H – Холодна вода;
- T – Гаряча вода;
- 1 – Запобіжний клапан;
- 2 – Контрольний вентиль;
- 3 – Зворотній клапан;
- 4 – Редукційний клапан;
- 5 – Запорний клапан;
- 6 – Т-з'єднання;
- 7 – Злив з зовнішнім підключенням;

(Мал. 3) Схема електричного з'єднання

- 1 – Нагрівач
- 2 – Нагрівач
- 3 – Запобіжне термореле
- 4 – Контролюючий пристрій
- 5 – Реле
- 6 – Реле

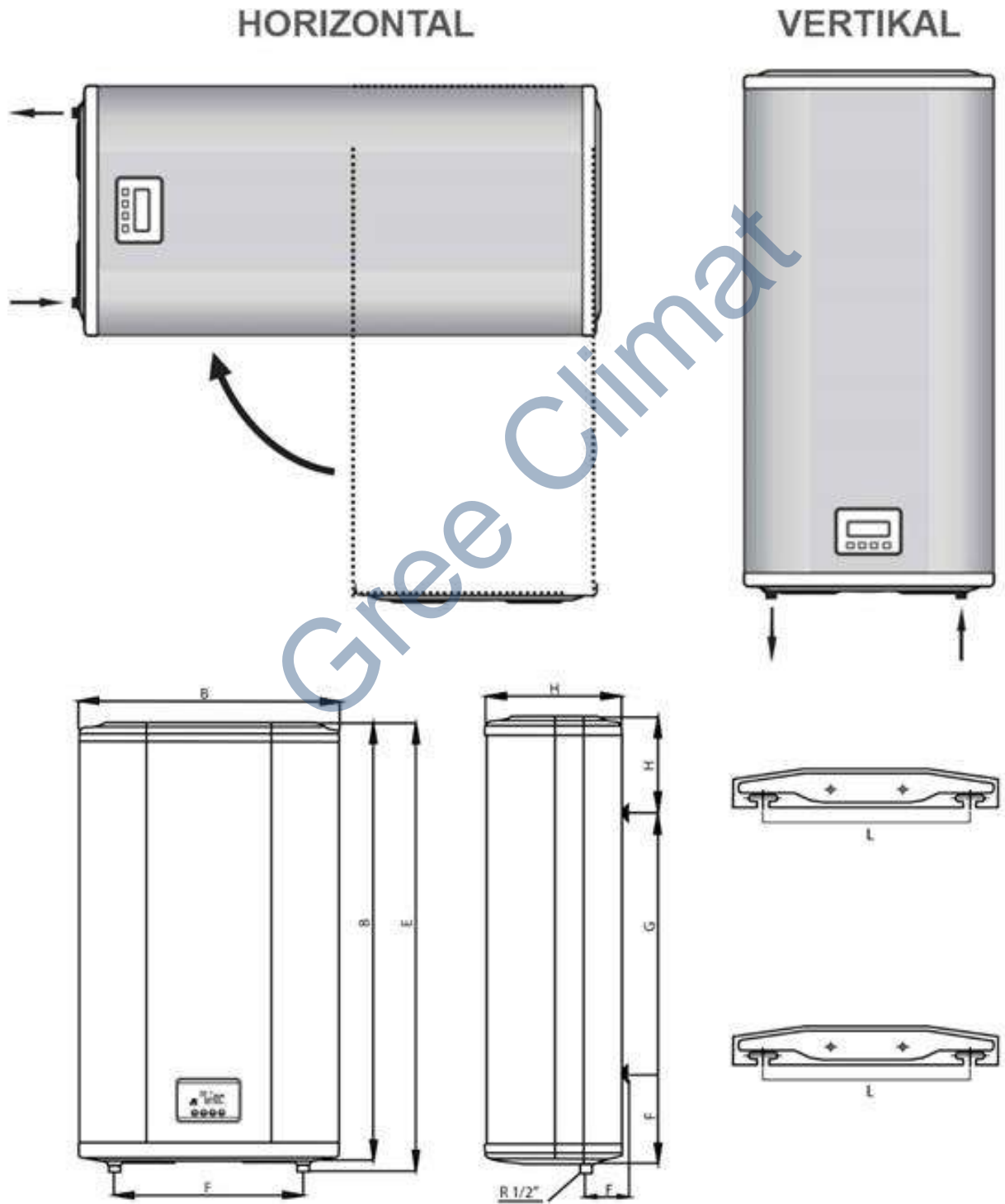


ТЕХНІЧНІ ХАРАКТЕРИСТИКИ ВОДОНАГРІВАЧІВ FLACH / FLACH E / FLACH DRY / FLACH DRY E

Тип		Flach 50L	Flach 80L	Flach 100L
Об'єм	л	50	80	100
Максимальний тиск	МПа	0,6		
Вага порожнього/наповненого водою	кг	25	34	40
		75	114	140
Протикорозійний захист		Емальований захист внутрішнього баку / Магнієвий анод		
Споживча потужність	Вт	1500/1000 (1000/1000 для Dry)		
Електричний струм	В	230		
Енергоспоживання для підтримки сталої температури в баку 65°C	кВт*год /добу	1,1	1,5	1,7
Час нагрівання 15-65°C	хв	58	105	126
Функція «швидкий душ» економія енергії на 35%.	хв	24	46	55
Розміри упаковки	мм	690×640×380	1010×640×380	1210×640×380

V – Вертикальний
 H – Горизонтальний

Тип	л	Розміри, мм										
		A	B	C	D	E	F	G	H	I	L	L1
Flach 50	50	645	560	290	185	665	95	300	160	404	262	306
Flach 80	80	945	560	290	185	965	95	600	160	404	262	306
Flach 100	100	1145	560	290	185	1165	95	800	160	404	262	306



УМОВИ ГАРАНТІЇ:

1. Гарантія дійсна лише тоді, якщо гарантійний талон правильно заповнено: є печатка або штамп торгівельної організації в усіх відведених для цього місцях, вказана дата покупки приладу, вказані модель та повний заводський номер приладу (складається з 10 цифр), контактні данні споживача, адреса розташування приладу, підписи торгівельної організації та клієнта.

2. Гарантійний термін діє з моменту покупки приладу.

3. Гарантійний талон призначений для побутових водогрійних приладів. Дотримання інструкції в керівництві з експлуатації приладу є частиною гарантійних умов.

4. Встановлення та підключення приладу повинні виконуватися кваліфікованим фахівцем з дотриманням всіх умов та інструкцій. Рекомендується, щоб це було зроблено за допомогою авторизованого сервісного центру. Послуга оплачується клієнтом. (Діє для приладів, що вимагають установки і підключення)

5. Всі претензії приймаються під час покупки.

6. Претензії про транспортні дефекти не приймаються після того, як прилад був придбаний і залишив приміщення роздрібного магазину.

7. Максимальна кількість ремонтів не встановлюється для заміни приладу. У разі, якщо прилад замінюється новим, гарантійний термін на нього діє на умовах першого купленого приладу. Витрати на демонтаж, транспортування та встановлення, виконуються за рахунок клієнта.

8. Ризик пошкодження під час транспортування до і від сервісної бази стягується з клієнта.

9. Гарантійне обслуговування приладу не включає періодичне обслуговування приладу, очищення та зміни витратних матеріалів.

10. Всі витратні матеріали не включені в гарантійне обслуговування (частини змінні від основного корпусу, деталі, що швидко

зношуються, всі скляні, гумові та пластмасові частини, розташовані на зовнішніх сторонах приладу, ушільнюючі прокладки, магнієві аноди).

11. Візит представника уповноваженого сервісного центру (роботи з діагностування стану обладнання та транспортні витрати) повинен бути оплачений замовником у разі, якщо представник не виявить несправності або встановлено, що умови гарантії порушені у зв'язку з недотриманням інструкцій.

12. Якщо виникла заміна приладу (коли ремонтні роботи не є рішенням), обладнання має бути повернено разом з усіма аксесуарами, які були придбані. В іншому випадку в заміні може бути відмовлено.

В ГАРАНТІЙНОМУ ОБСЛУГОВУВАННІ БУДЕ ВІДМОВЛЕНО В НАСТУПНИХ ВИПАДКАХ:

1. Гарантійні умови не будуть виконані.
2. У спробі виконати ремонт сторонніми особами або не авторизованими сервісними центрами. Якщо частини, що не схвалені виробником використовуються для ремонту. Якщо зроблені конструктивні зміни у приладі.

3. Якщо не дотримано умов інструкцій з установки та експлуатації.

4. У разі пошкоджень в результаті стихійних лих, перенапруги в електричній системі, нестандартної напруги, транспортування і також механічних пошкоджень на корпусі приладу та аксесуарів.

5. У разі пошкоджень із-за бруду, вапняку, жиру, комах, гризунів і т.д.

6. У разі пошкоджень через необережне поводження.

7. У разі невідповідності між даними в документації та товарів або спроб підробити або змінити сам гарантійний талон.

8. Порушення, зміна або видалення одиничних етикеток, плакатів чи наклейки, що містять модель і / або серійний номер.

Доповнення до гарантійного талона

Гарантійний лист EWT Clima надає право користувачу згідно Закону України «Про захист прав споживачів», ст.709 ЦКУ, ст.269 ГКУ на отримання безкоштовного обслуговування протягом гарантійного строку експлуатації.

Гарантійний строк експлуатації складає при умові використання приладу за призначенням та дотриманням вимог, зазначених в експлуатаційних документах:

- 10 років на внутрішній корпус баку водонагрівачів моделей EWT Clima Flach .
- 2 роки на електричну частину водонагрівачів всіх моделей EWT Clima Flach.

Увага!

Гарантія на внутрішній бак та на електричну частину водонагрівача розповсюджується тільки при проведенні ЩОРІЧНОГО ПЛАНОВОГО ТЕХНІЧНОГО ОБСЛУГОВУВАННЯ (ТО) спеціалістами авторизованих сервісних центрів. Перше щорічне планове ТО проводиться не пізніше, ніж через 12 місяців, починаючи з дати продажу приладу. Наступні ТО проводяться через 12 місяців від кожного попереднього ТО. Щорічне планове технічне обслуговування проводиться виключно спеціалістами авторизованого сервісного центру за власний рахунок споживача.

До робіт з технічного обслуговування відносяться:

1. Зняття накипу з нагрівального елемента. У моделях з захищеним нагрівальним елементом – із зовнішньої сторони захисної колби.
2. Зняття накипу з баку.
3. Заміна магнієвого аноду.
4. Заміна ущільнюючих прокладок.
5. Інші роботи за результатами діагностування виробу.

Гарантійне обслуговування здійснюється за умови надання гарантійного листа з коректно і чітко заповненими даними:

- назва та адреса торгівельної організації, дані про покупця;
- дата продажу;
- підпис продавця і печатка;
- дані про підключення (установку), якщо установку проводив АСЦ.
- дата продажу і підключення на відривних талонах.

Гарантія не розповсюджується: на заміну лампочок та пластмасових частин приладу.

Гарантійний ремонт здійснюється при дотриманні вказаних правил виключно авторизованими сервісними центрами EWT Clima в Україні (АСЦ) безкоштовно.

Гарантійне обслуговування не здійснюється в наступних випадках:

- недотримання правил експлуатації, зберігання, транспортування;
- недотримання правил установки (підключення), що вказані в інструкції з експлуатації;
- ремонту, втручання в конструкцію приладу особами та організаціями, що не є АСЦ;
- механічних пошкоджень, наслідків хімічної дії, неправильного догляду за технікою;
- підключення до мереж електро-, водопостачання з невідповідними стандартам параметрами.

Для збереження Гарантійного терміну, після кожного року експлуатації, звертатися в АСЦ.



З питань сервісу звертатись:

Тел. 0 (800) 331 372

Дзвінки з усіх стаціонарних та мобільних телефонів на території України безкоштовні

Gree Climat

**Відомості щодо проведення планового
ТЕХНІЧНОГО ОБСЛУГОВУВАННЯ (ТО)**

ТЕХНІЧНЕ ОБСЛУГОВУВАННЯ (ТО) №1

Дата проведення ТО: _____

Виконавець: _____
(найменування підприємства / організації)

Відповідальна особа Виконавця: _____
(П.І.Б, посада) (підпис)

М.П.

Результат проведеного ТО:

- гарантія подовжується на 1 рік
- гарантія НЕ подовжується

Зауваження відповідальної особи Виконавця стосовно проведеного ТО (якщо є):

Підпис споживача, що підтверджує виконання робіт з ТО: _____
(підпис)

ТЕХНІЧНЕ ОБСЛУГОВУВАННЯ (ТО) №2

Дата проведення ТО: _____

Виконавець: _____
(найменування підприємства / організації)

Відповідальна особа Виконавця: _____
(П.І.Б, посада) (підпис)

М.П.

Результат проведеного ТО:

- гарантія подовжується на 1 рік
- гарантія НЕ подовжується

Зауваження відповідальної особи Виконавця стосовно проведеного ТО (якщо є):

Підпис споживача, що підтверджує виконання робіт з ТО: _____
(підпис)

**Відомості щодо проведення планового
ТЕХНІЧНОГО ОБСЛУГОВУВАННЯ (ТО)**

ТЕХНІЧНЕ ОБСЛУГОВУВАННЯ (ТО) №3

Дата проведення ТО: _____

Виконавець: _____
(найменування підприємства / організації)

Відповідальна особа Виконавця: _____
(П.І.Б, посада) (підпис)

М.П.

Результат проведеного ТО:

- гарантія подовжується на 1 рік
- гарантія НЕ подовжується

Зауваження відповідальної особи Виконавця стосовно проведеного ТО (якщо є):

Підпис споживача, що підтверджує виконання робіт з ТО: _____
(підпис)

ТЕХНІЧНЕ ОБСЛУГОВУВАННЯ (ТО) №4

Дата проведення ТО: _____

Виконавець: _____
(найменування підприємства / організації)

Відповідальна особа Виконавця: _____
(П.І.Б, посада) (підпис)

М.П.

Результат проведеного ТО:

- гарантія подовжується на 1 рік
- гарантія НЕ подовжується

Зауваження відповідальної особи Виконавця стосовно проведеного ТО (якщо є):

Підпис споживача, що підтверджує виконання робіт з ТО: _____
(підпис)

**Відомості щодо проведення планового
ТЕХНІЧНОГО ОБСЛУГОВУВАННЯ (ТО)**

ТЕХНІЧНЕ ОБСЛУГОВУВАННЯ (ТО) №5

Дата проведення ТО: _____

Виконавець: _____
(найменування підприємства / організації)

Відповідальна особа Виконавця: _____
(П.І.Б, посада) (підпис)

М.П.

Результат проведеного ТО:

- гарантія подовжується на 1 рік
- гарантія НЕ подовжується

Зауваження відповідальної особи Виконавця стосовно проведеного ТО (якщо є):

Підпис споживача, що підтверджує виконання робіт з ТО: _____
(підпис)

ТЕХНІЧНЕ ОБСЛУГОВУВАННЯ (ТО) №6

Дата проведення ТО: _____

Виконавець: _____
(найменування підприємства / організації)

Відповідальна особа Виконавця: _____
(П.І.Б, посада) (підпис)

М.П.

Результат проведеного ТО:

- гарантія подовжується на 1 рік
- гарантія НЕ подовжується

Зауваження відповідальної особи Виконавця стосовно проведеного ТО (якщо є):

Підпис споживача, що підтверджує виконання робіт з ТО: _____
(підпис)

**Відомості щодо проведення планового
ТЕХНІЧНОГО ОБСЛУГОВУВАННЯ (ТО)**

ТЕХНІЧНЕ ОБСЛУГОВУВАННЯ (ТО) №7

Дата проведення ТО: _____

Виконавець: _____
(найменування підприємства / організації)

Відповідальна особа Виконавця: _____
(П.І.Б, посада) (підпис)

М.П.

Результат проведеного ТО:

- гарантія подовжується на 1 рік
- гарантія НЕ подовжується

Зауваження відповідальної особи Виконавця стосовно проведеного ТО (якщо є):

Підпис споживача, що підтверджує виконання робіт з ТО: _____
(підпис)

ТЕХНІЧНЕ ОБСЛУГОВУВАННЯ (ТО) №8

Дата проведення ТО: _____

Виконавець: _____
(найменування підприємства / організації)

Відповідальна особа Виконавця: _____
(П.І.Б, посада) (підпис)

М.П.

Результат проведеного ТО:

- гарантія подовжується на 1 рік
- гарантія НЕ подовжується

Зауваження відповідальної особи Виконавця стосовно проведеного ТО (якщо є):

Підпис споживача, що підтверджує виконання робіт з ТО: _____
(підпис)

**Відомості щодо проведення планового
ТЕХНІЧНОГО ОБСЛУГОВУВАННЯ (ТО)**

ТЕХНІЧНЕ ОБСЛУГОВУВАННЯ (ТО) №9

Дата проведення ТО: _____

Виконавець: _____
(найменування підприємства / організації)

Відповідальна особа Виконавця: _____
(П.І.Б, посада) (підпис)

М.П.

Результат проведеного ТО:

- гарантія подовжується на 1 рік
- гарантія НЕ подовжується

Зауваження відповідальної особи Виконавця стосовно проведеного ТО (якщо є):

Підпис споживача, що підтверджує виконання робіт з ТО: _____
(підпис)



З питань сервісу звертатись:

Тел. 0 (800) 331 372

Дзвінки з усіх стаціонарних та мобільних телефонів на території України безкоштовні

Gree Climat

Корінець відривного талона на проведення гарантійного ремонту

Модель _____

Серійний № _____

Виконавець _____

(найменування підприємства, організації)

_____ (П.І.Б. відповідальної особи виконавця)

_____ (підпис)

М.П.

	Перелік робіт згідно з Договором на гарантійне обслуговування	Дата виконання робіт	Підпис виконавця
1			
2			
3			
4			

	Замінена запасна частина	кількість
1		
2		
3		
4		

Адреса, за якою виконувався ремонт _____

Підпис споживача, що підтверджує виконання робіт з гарантійного ремонту _____

(підпис) (дата)



З питань сервісу звертатись:

Тел. 0 (800) 331 372

Дзвінки з усіх стаціонарних та мобільних телефонів на території України безкоштовні

Gree Climat

Корінець відривного талона на проведення гарантійного ремонту

Модель _____

Серійний № _____

Виконавець _____

(найменування підприємства, організації)

_____ (П.І.Б. відповідальної особи виконавця)

_____ (підпис)

М.П.

	Перелік робіт згідно з Договором на гарантійне обслуговування	Дата виконання робіт	Підпис виконавця
1			
2			
3			
4			

	Замінена запасна частина	кількість
1		
2		
3		
4		

Адреса, за якою виконувався ремонт _____

Підпис споживача, що підтверджує виконання робіт з гарантійного ремонту _____

(підпис) (дата)



3 питань сервісу звертатись:

Тел. 0 (800) 331 372

Дзвінки з усіх стаціонарних та мобільних телефонів на території України безкоштовні

Gree Climat

Шановний покупець! Дякуємо за те, що обрали продукцію торгової марки EWT Clima